

2017



# GUIDE DES RIVIÈRES DU SUD TOURAINÉ

LA CLAISE

L'ESVES

L'INDRE

L'INDROIS

**LOCHES SUD TOURAINÉ**  
Communauté de communes

LES PRAIRIES DU ROY



## EDITO D'HENRY FREMONT

Vice-Président en charge  
des Rivières, de l'Espace Naturel Sensible  
et des Milieux Aquatiques

Votre nouvelle Communauté de Communes Loches Sud Touraine exerce la compétence Milieux Aquatiques.

Ce sont 4 techniciens de rivières épaulés par un agent administratif qui travaillent au quotidien pour améliorer la qualité de nos rivières.

Vous trouverez dans ce guide l'état d'avancement des actions menées dans les différents bassins versants.

Cela est possible grâce aux financements de l'Agence de l'Eau, du Conseil Régional, du Conseil Départemental et de l'Europe.

Nous devons tous (particuliers, collectivités, agriculteurs, entreprises...) être attentifs à cet enjeu environnemental.

Les rivières représentent aussi un atout touristique car elles façonnent la beauté de nos paysages vallonnés.

Alors soyons tous vigilants.

**Bonne lecture !**



## SOMMAIRE

**PAGE 4** .....À quel technicien de rivières m'adresser ?

**PAGE 5** .....Le Contrat Territorial de rivières  
et la Déclaration d'Intérêt Général

**PAGES 6-7** .....Le bassin de la Claise

**PAGES 8-9** .....Le bassin de l'Esves

**PAGES 10-11** .....Le bassin de l'Indre amont

**PAGES 12-13** .....Le bassin de l'Indrois : volet milieux aquatiques

**PAGES 14-15** .....Le bassin de l'Indrois : volet pollutions diffuses

**PAGES 16-17** .....L'Espace Naturel Sensible des Prairies du Roy

**PAGES 18-19** .....Les espèces exotiques envahissantes  
et les espèces à préserver

**PAGES 20-21** .....Les bandes enherbées

**PAGES 22-23** .....Les actions de sensibilisation 2017



## Les cours d'eau de la Communauté de Communes Loches Sud Touraine

### Vous êtes riverain de l'Indre ou de ses affluents

Albert Bardou  
28 bis avenue du Huit Mai 1945 - 37240 Ligueil  
06 80 25 97 37 - 02 47 91 42 15



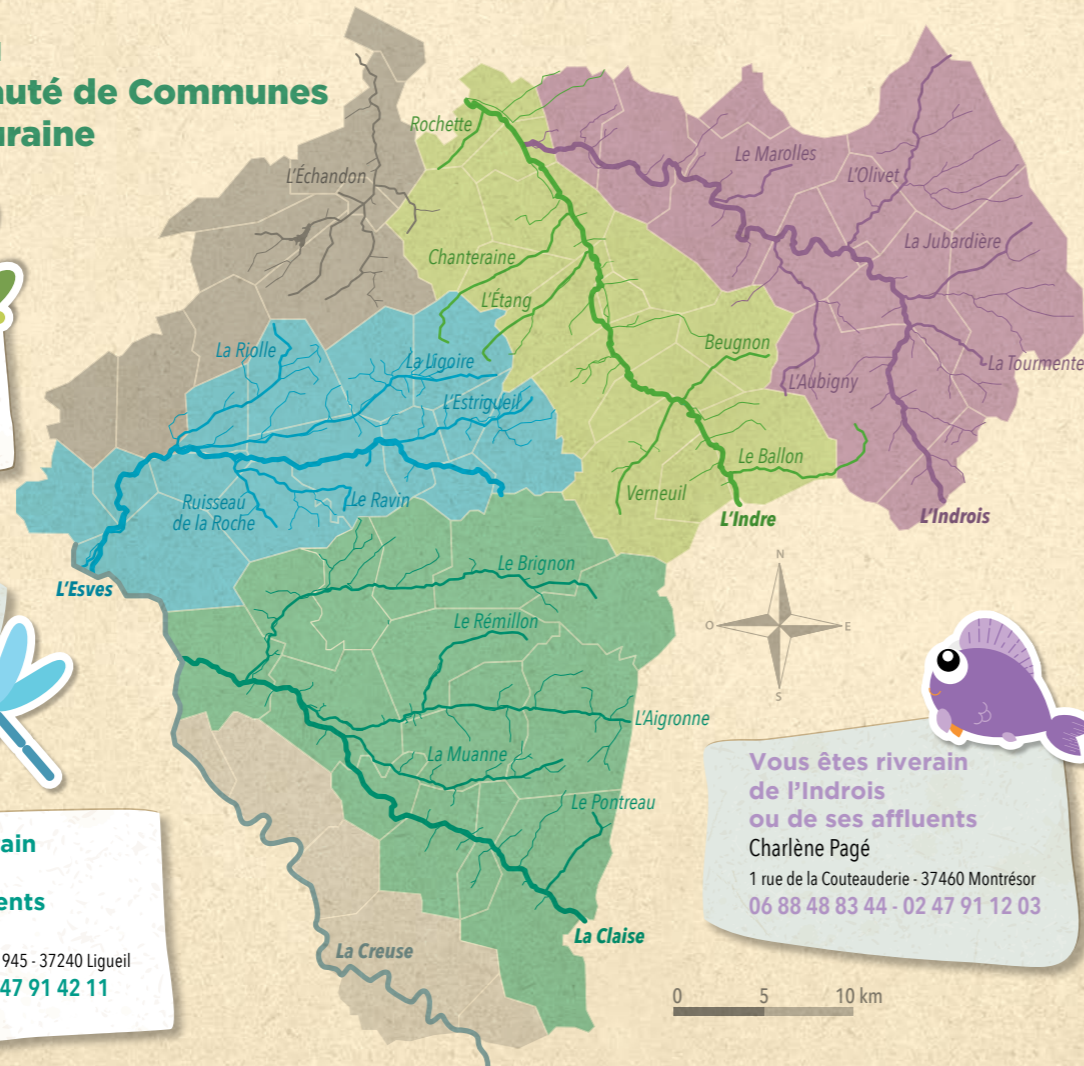
### Vous êtes riverain de l'Esves ou de ses affluents

Lisa Zaganelli  
28 bis avenue du Huit Mai 1945  
37240 Ligueil  
06 82 62 54 02 - 02 47 91 42 12



### Vous êtes riverain de la Claise ou de ses affluents

Yohann Sionneau  
28 bis avenue du Huit Mai 1945 - 37240 Ligueil  
06 78 36 55 33 - 02 47 91 42 11



**Vous êtes riverain  
de l'Indrois  
ou de ses affluents**  
Charlène Pagé  
1 rue de la Couteauderie - 37460 Montrésor  
06 88 48 83 44 - 02 47 91 12 03



## Le Contrat Territorial de rivières, un outil pour la gestion de l'eau

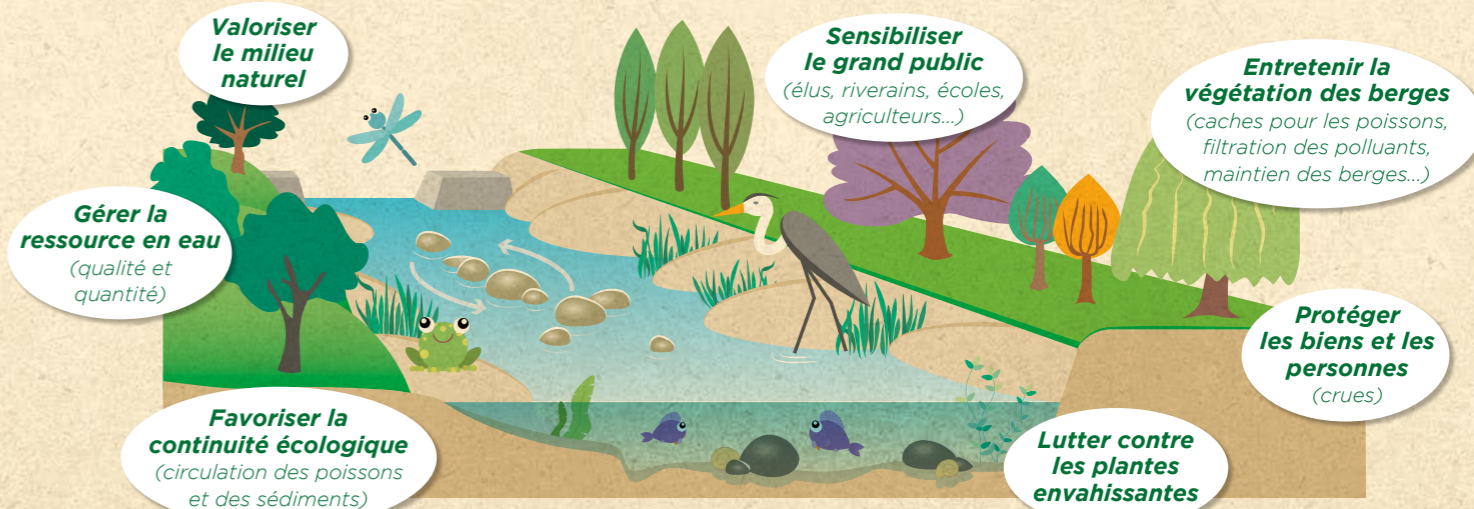
Le Contrat Territorial traduit l'engagement de la collectivité à mettre en œuvre des actions en faveur des milieux aquatiques.

Il se formalise par un accord technique et financier de 5 ans entre la collectivité locale porteuse du projet et les partenaires tels que l'Agence de l'Eau, la Région, le Département, la Fédération de pêche et la Chambre d'agriculture.

## La Déclaration d'Intérêt Général, une étape indispensable

*La Déclaration d'Intérêt Général ou D.I.G. est un préalable obligatoire à toute intervention de la collectivité en matière d'aménagement et de gestion de la ressource en eau. Cette procédure permet à un maître d'ouvrage public, après enquête publique et décision préfectorale, de réaliser, sur des parcelles privées, des travaux subventionnés par des fonds publics.*

## LES ENJEUX DU CONTRAT TERRITORIAL





# Le bassin de la Claise

**Bassin versant : 476,6 km<sup>2</sup>**

310 km de cours d'eau.

**La Claise parcourt 32,2 km**

de Bossay-sur-Claise à Abilly où elle se jette dans la Creuse.

**Ses principaux affluents sont :**

la Muanne, l'Aigronne et le Brignon.  
L'Aigronne est classée en 1<sup>ère</sup> catégorie piscicole tandis que tous les autres cours d'eau sont en 2<sup>ème</sup> catégorie.



**LA CLAISE**

## Les travaux réalisés de 2011 à 2016

Un premier Contrat Territorial a été porté par la collectivité pour un montant total de 1 661 000 € TTC.

**Des actions d'envergure ont été menées pour :**

- ▶ Restaurer 98 330 m de végétation de berges
- ▶ Abattre 2 297 peupliers
- ▶ Gérer la jussie sur la Claise : quantité divisée par 100
- ▶ Restaurer la morphologie du lit : 12 000 t de pierres réparties sur 18 000 m (affluents de la Claise uniquement)
- ▶ Installer 2 700 m de clôtures et d'abreuvoirs
- ▶ Restaurer la continuité écologique (exemple du démantèlement du clapet du Grand-Pressigny sur la Claise)
- ▶ Suivre l'évolution de la qualité des eaux

## Une période de transition entre deux Contrats Territoriaux

La rédaction d'un nouveau programme quinquennal d'action est en cours. Ce second Contrat Territorial, qui pourrait débuter en 2018, maintient l'ambition de retrouver des cours d'eau en bon état.  
Le volet restauration du lit mineur des affluents de la Claise sera un des principaux enjeux des futures interventions.

*Vous aurez la possibilité de vous exprimer sur ce projet lors d'une enquête publique dont les dates vous seront prochainement communiquées.*

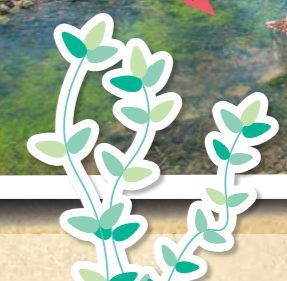
AVANT RESTAURATION



JUSTE APRÈS RESTAURATION



2 ANS APRÈS RESTAURATION





# Le bassin de l'Esves

**Bassin versant : 245 km<sup>2</sup>**

90 km de cours d'eau.

**L'Esves parcourt environ 40 km**

de Betz-le-Château à Descartes où elle se jette dans la Creuse.

**Ses principaux affluents sont :**

l'Estrigueil, la Ligoire, le Ravin et la Riolle. L'ensemble des cours d'eau est classé en 2<sup>ème</sup> catégorie piscicole.



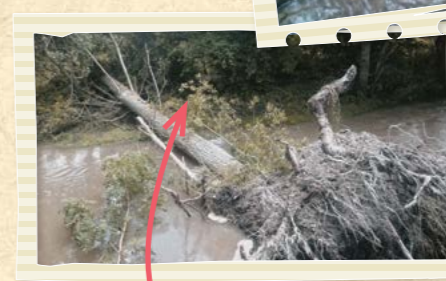
## Un premier Contrat Territorial 2017-2021

**Le coût prévisionnel total des actions est estimé à 1 304 220 € TTC. Pour la première année, 4 actions principales vont être menées :**

- ▶ **Abattage de 280 peupliers**
- ▶ **Restauration de la ripisylve :** travaux sur des petits affluents qui n'ont jamais fait l'objet d'entretien (environ 5 km de cours d'eau).
- ▶ **Restauration de la continuité écologique :** une centaine d'obstacles ont été recensés, parmi lesquels de nombreux sont illégaux et entravent la libre circulation des poissons et des sédiments. Deux chantiers sont prévus sur le Ravin et sur le ruisseau du petit Moulin.
- ▶ **Restauration du lit :** sont concernés l'Esves, le Ravin, l'Estrigueil et le ruisseau du petit Moulin. L'objectif principal est de redonner un aspect et une dynamique plus naturels aux cours d'eau qui ont été remaniés dans les années 1965-1975.

**RIPISYLVE NON ENTRETENU**

**OBSTACLE À LA CONTINUITÉ ÉCOLOGIQUE**



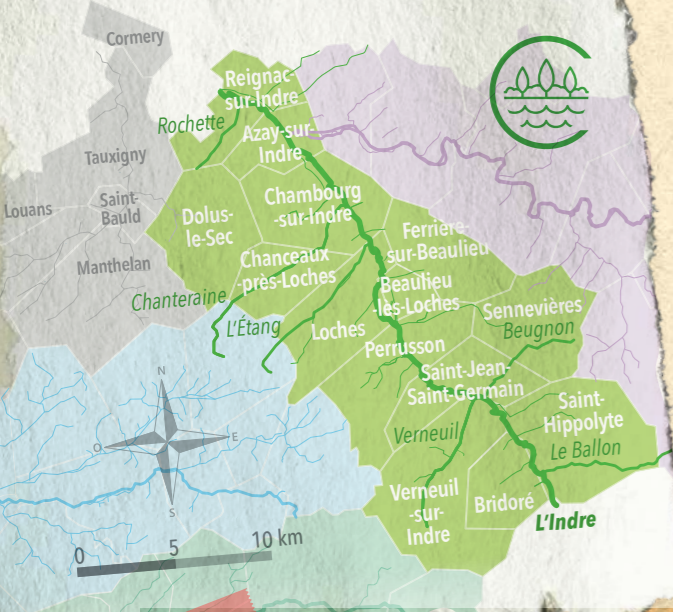
**DÉRACINEMENT DE PEUPLIER**



**LIT À RESTAURER**



CURAGE DE L'ESVES - NOËL 1968



# Le bassin de l'Indre amont

**Le Contrat Territorial Indre amont en Indre-et-Loire (CTIA37) concerne :**

110 km de cours d'eau.

**L'Indre parcourt 50 km** de Bridoré à Reignac-sur-Indre.

**Ses principaux affluents sont :**

Le Ballon, le Verneuil, Chanteraine et l'Étang.

L'ensemble des cours d'eau est classé en 2<sup>ème</sup> catégorie piscicole.

## Un Contrat Territorial 2015-2019

**En juin 2015, la signature du CTIA37 a officialisé le lancement du programme d'action pour un budget global de 1 363 200 € TTC.**

▶▶ **Restauration de frayères à brochets :** l'Indre présente toutes les caractéristiques pour le développement des brochets. Ces travaux consistent, sur des zones naturellement intéressantes, à recréer des zones de fraies en connexion avec l'Indre.

▶▶ **Travaux sur la végétation :** abattage d'arbres penchés qui menacent de tomber, recepage de saules et enlèvement des amas de bois dans le lit.

▶▶ **Renaturation et diversification des écoulements :** la recharge en granulats et la création de banquettes permettent de retrouver des rivières vivantes et améliorent la biodiversité.

▶▶ **Restauration de la continuité écologique :** par arasement ou aménagement de petits barrages.

### Les autres actions :

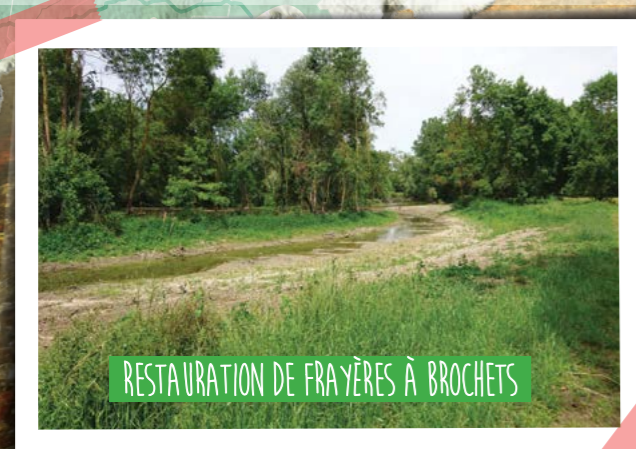
- ▶▶ **Le suivi de la qualité de l'eau**
- ▶▶ **La lutte contre les plantes envahissantes :** jussie et élodée de Nuttall
- ▶▶ **Des études sur les moulins**
- ▶▶ **Des animations dans les écoles** en partenariat avec le CPIE Brenne-Berry

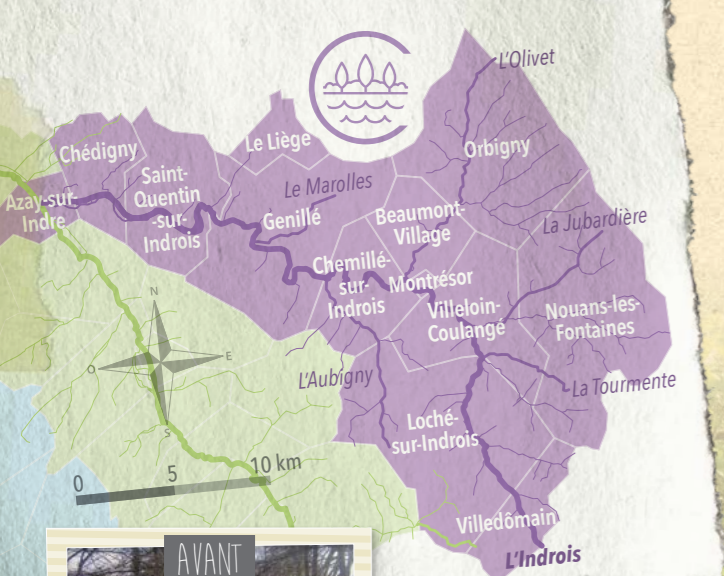


TRAVAUX DE RENATURATION



AMÉNAGEMENT DE SEUIL EN PENTE DOUCE





# Le bassin de l'Indrois

**Bassin versant : 504 km<sup>2</sup>**

230 km de cours d'eau.

**L'Indrois parcourt 55 km** de Villedomain à Azay-sur-Indre où il conflue avec l'Indre.

**Ses principaux affluents sont :** l'Olivet et la Tourmente. L'ensemble des cours d'eau est classé en 2<sup>ème</sup> catégorie piscicole.



APRÈS TRAVAUX D'EFFACEMENT D'OUVRAGE SUR L'INDROIS À VILLELOIN



APRÈS TRAVAUX



AMÉNAGEMENT D'UN PASSAGE À GÜÉ POUR LE BÉTAIL SUR LA TOURMENTE



APRÈS TRAVAUX

RESTAURATION DU LIT DU MAROLLES À GENILLÉ

## Un premier Contrat Territorial 2008-2012

- ▶ Des actions menées sur les milieux aquatiques : entretien de la végétation, aménagement d'ouvrages... et dans le domaine **pollutions diffuses** : diagnostic d'exploitations, formations à destination des agriculteurs...
- ▶ Bilan du 1<sup>er</sup> C.T. : la qualité de l'Indrois s'est améliorée mais pas suffisamment pour atteindre le bon état écologique.

## Un second Contrat Territorial 2017-2021

### 1- Le volet milieux aquatiques :

**Le coût global de ce volet est estimé à 1 726 000 € TTC.**

- ▶ **Entretien de la végétation** sur les secteurs qui n'ont pas été effectués : 60 km d'affluents de l'Indrois.
- ▶ **Études et aménagement** ou arasement de 11 ouvrages.
- ▶ **Restauration du lit** : recharge en pierres et réajustement de la largeur du cours d'eau sur 6236 m de l'Indrois amont et certains affluents.
- ▶ **Lutte contre les espèces invasives** : jussie et renouée du Japon.
- ▶ **Aménagements pour le bétail** (clôtures, abreuvoirs...)
- ▶ **Mise en place ou restauration de passages à gué.**
- ▶ **Suivi d'indicateurs** permettant de mesurer l'évolution de la qualité du cours d'eau : pose de thermomètres enregistreurs.



# Le bassin de l'Indrois

## 2- Le volet pollutions diffuses en collaboration avec la Chambre d'Agriculture d'Indre-et-Loire.

Le bassin versant compte 168 exploitations agricoles avec une orientation principale en grandes cultures. Le coût de ce volet est estimé à 1 072 000 € TTC.

### 2 AXES D'ACTION :

> POUR LES AGRICULTEURS

> POUR LES COLLECTIVITÉS LOCALES

#### Actions pour les agriculteurs :

- ▶ **Animation générale** : favoriser les cultures de printemps, développer de nouvelles filières
- ▶ **Animation collective** : transférer des pratiques pour réduire la dépendance aux produits phytosanitaires, accompagner les agriculteurs dans l'adaptation des systèmes de culture
- ▶ **Diagnostic et conseils** des exploitations conventionnelles
- ▶ **Accompagnement individuel** pour la conversion à l'agriculture biologique
- ▶ **Formation** : création de journées d'échanges bio
- ▶ **Etude de sensibilité du bassin de l'Olivet** retenu comme prioritaire
- ▶ **Aménagement de zones tampons**

#### Actions pour les collectivités :

- ▶ **Mise en place d'une charte communale** pour la réduction des produits phytosanitaires
- ▶ **Journées techniques** pour les élus et les agents municipaux



LE PRÉLEVEUR

#### Actions transversales :

- ▶ **Mise en place d'outils de communication**
- ▶ **Suivi de la qualité de l'eau** avec la mise en place d'un nouveau préleveur et l'analyse de l'eau sur 2 sites.

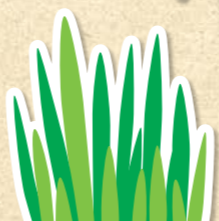
#### LA DESHERBEUSE À EAU CHAUDE

NOTRE VILLAGE  
CULTIVE SA NATURE  
AUTREMENT



UN BUT :

RÉDUIRE LES PRODUITS PHYTOSANITAIRES





# L'Espace Naturel Sensible des Prairies du Roy

Un diagnostic et un plan de gestion ont été dirigés à partir de 2007 afin de limiter les conséquences des inondations, protéger la biodiversité, valoriser le site pour les usagers et les touristes, et en faire un outil pédagogique.

En 2017, un nouveau programme de travaux sur 5 ans a été signé pour un budget de 902 700 € TTC.

240 hectares délimités à l'est par le canal de Beaulieu et à l'ouest par la voie ferrée  
Sur les communes de Loches, Beaulieu-lès-Loches et Perrusson



DÉBARDAGE ET BROYAGE DES PEUPLIERS

FAUCHE PAR LES AGRICULTEURS



PARCOURS D'INTERPRÉTATION



BEAUX LIEUX



## Une action phare

► **L'abattage des peupleraies** (50 ha à l'heure actuelle) pour les reconverter en prairies a permis de rouvrir le site, de protéger la faune et la flore des prairies humides, de dégager le point de vue sur Beaulieu et Loches et de favoriser l'expansion des crues dans cette zone plutôt que dans les centres-villes.

## D'autres travaux

- **Entretien de fossés** et de haies
- **Restauration de roselières**
- Mise en place de **suivi de la faune et de la flore**

## L'ouverture au public, un succès grandissant

- **Création de cheminements**, d'aires de pique-nique et d'outils d'interprétation (panneaux, bornes, tables de lecture du paysage)
- **Sorties Nature** estivales
- **Sorties pédagogiques** pour les écoles du territoire
- **Festivals** : ce site a été retenu par des associations pour l'organisation de leurs manifestations : Beaux Lieux, Excentrique

# Les espèces exotiques envahissantes



## AILANTHE (AILANTHUS ALTISSIMA)

Lailanthe est un arbre originaire du sud de la Chine et de l'Australie. Il peut atteindre 20 m de haut. Ses feuilles vert foncé peuvent atteindre 50 cm de long et sont divisées en 6 à 12 paires de folioles. Une odeur désagréable est émise lorsque l'on froisse ses feuilles. Il affectionne les berges graveleuses ou sableuses de nos rivières.



Photos : Annabelle PORTE INRA et Elodie RUSSIER-DECOSTER

## BERCE DU CAUCASE (HERACLEUM MANTEGAZZIANUM)

La berce du Caucase est une plante herbacée au gabarit imposant : ses tiges pouvant atteindre 2 à 5 m de haut pour un diamètre de 5 à 10 cm la différencie de la berce commune. Ses feuilles profondément découpées mesurent jusqu'à 1 m de long et 0,5 m de large. Elle préfère les milieux frais assez riches en azote.

**Attention : cette plante provoque des brûlures graves sur la peau !**



Photos : FARBENFREUDE



## FRITILLAIRE PINTADE (FRITILLARIA MELEAGRIS)

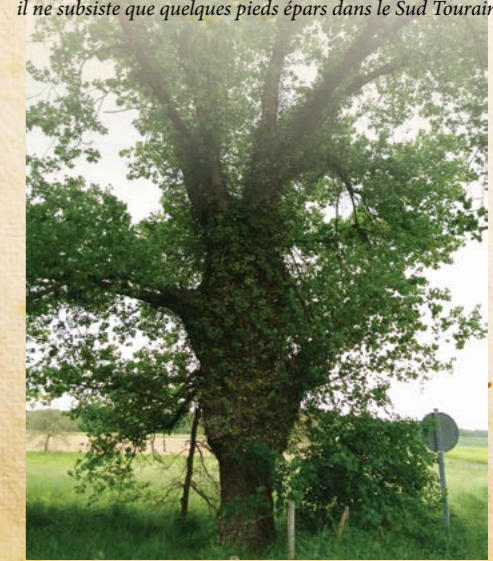
La fritillaire pintade pousse dans les prairies humides, parfois inondables, qui ne sont ni cultivées ni régulièrement fauchées. Issue d'un bulbe, la fleur est très reconnaissable à sa forme de cloche. Son nom provient du damier pourpre et rose de ses pétales qui rappelle le plumage de la pintade. Plante devenue rare, elle fleurit très tôt au printemps. Cette plante est protégée en région Centre-Val de Loire.



# Les espèces à préserver

## PEUPLIER NOIR (POPULUS NIGRA)

Le peuplier noir est un grand arbre pouvant atteindre 35 m de haut et vivre plus de 400 ans ! Son écorce épaisse comporte des crevasses formant des losanges. Il se caractérise par une grande diversité de types de population : arbres isolés, petits bosquets ou grands peuplements. Son système racinaire est très puissant et adapté au bord des rivières. Bien présent le long des grandes rivières dynamiques, il ne subsiste que quelques pieds épars dans le Sud Touraine.



# LES BANDES ENHERBÉES

## DEFINITION

Ce sont des zones d'herbe de 5 m de large minimum, exemptes de tout traitement phytosanitaire, qui longent les cours d'eau et les points d'eau définis à l'article L. 215-7-1 du Code de l'Environnement et figurés sur la dernière carte départementale des cours d'eau validée par le Préfet et disponible sur le site Internet des services de l'Etat :

[www.indre-et-loire.gouv.fr](http://www.indre-et-loire.gouv.fr)

Cours d'eau

Bande enherbée

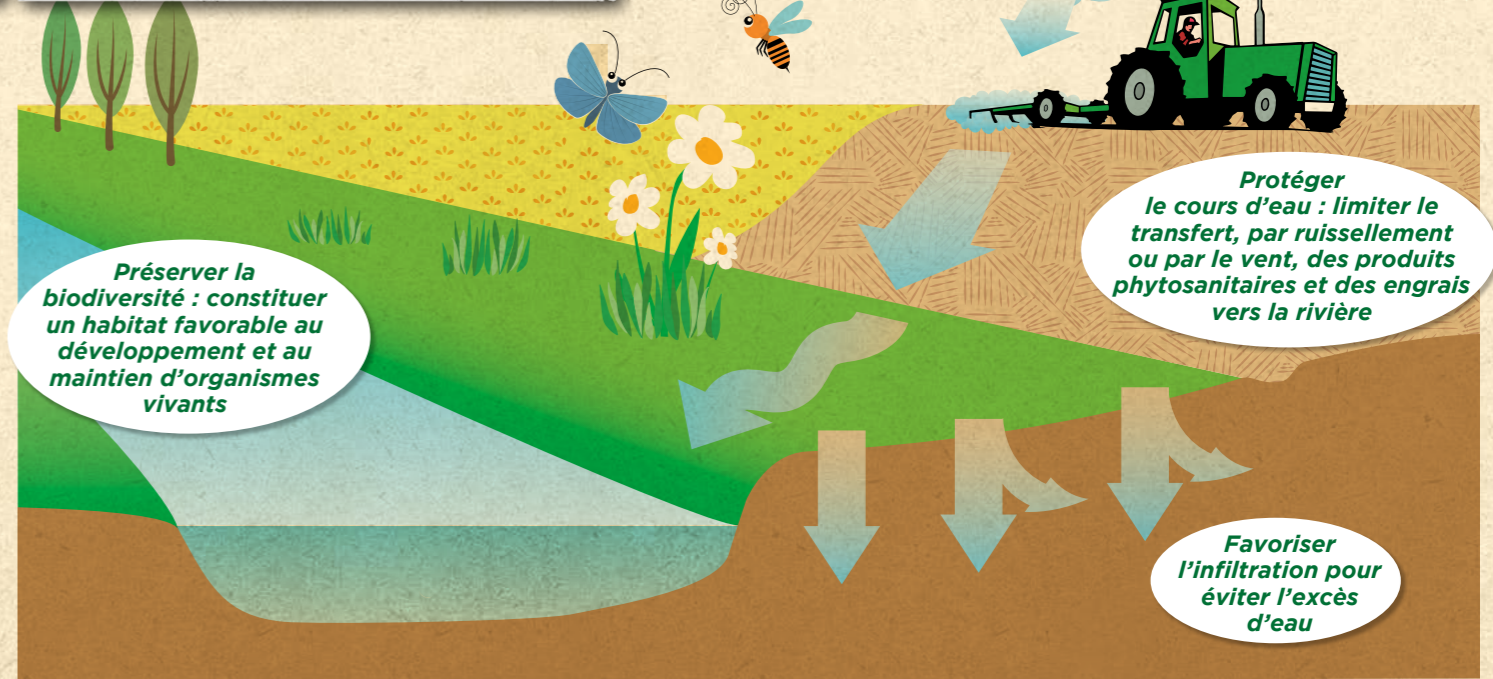
Parcelle cultivée



LE CALAIS À LOCHÉ-SUR-INDROIS

Les bandes enherbées sont obligatoires pour tous (agriculteurs, collectivités, particuliers) dans le cadre des Bonnes Conditions Agricoles et Environnementales (BCAE) dictées par l'Europe. Elles sont également appelées «bandes tampon».

## INTERETS ENVIRONNEMENTAUX



# LES ACTIONS DE SENSIBILISATION

La Communauté de Communes Loches Sud Touraine participe à trois journées d'animation sur le thème de nos rivières.

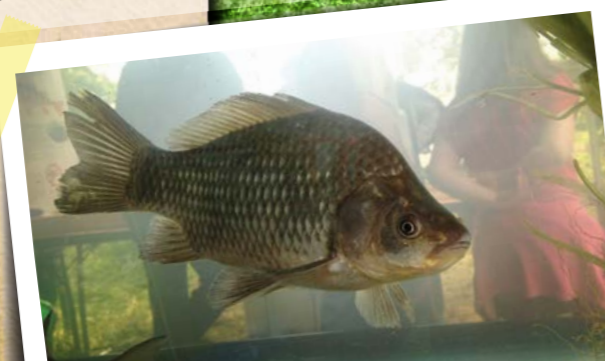
## Label-eau à Azay-sur-Indre Dimanche 9 juillet 2017

Pour cette 2<sup>ème</sup> édition, Albert Bardou, technicien de rivières de l'Indre et ses affluents, vous a présenté **le rôle que joue Loches Sud Touraine dans la préservation des milieux aquatiques.**

Son exposition illustre **les interventions menées sur ce bassin.**

**Les associations de pêche** de Loches et de Montrésor étaient également présentes.

Vous avez pu vous essayer à **la pêche** grâce à un simulateur et découvrir les **plantes et les poissons** qui peuplent nos cours d'eau.



Retour sur l'édition 2016.

## Le Comice Agricole à Preully-sur-Claise Samedi 5 et dimanche 6 août 2017

Plusieurs stands au cœur d'un pôle Rivières :

- ▶▶ La découverte de nos rivières
- ▶▶ Les poissons qui y vivent : présence d'un aquarium
- ▶▶ Les travaux réalisés par la Communauté de Communes
- ▶▶ Le simulateur de pêche

**Les techniciens de rivières ainsi que nos partenaires des associations de pêche vous accueilleront le samedi et le dimanche.**

Retour sur le Comice Agricole de Montrésor en 2016.



**PREULLY-SUR-CLAISE COMICE RURAL 2017**  
4, 5, 6 AOUT 2017

**VENDREDI 4 AOUT**  
CONCOURS DE LABOUR RAL GRATUIT  
AU PLAN D'EAU AVEC ELECTION DES REINES FEU D'ARTIFICE  
Offert par le Comité des Fêtes

**SAMEDI 5 AOUT**  
JOURNEE OFFICIELLE ENVOI DES MONTGOLFIERES  
EXPOSITIONS ET BROCANTE 21 h DINER SPECTACLE 25€  
Dîner spectacle enfants 10€ Spectacle seul 10€  
Réservations / Renseignements  
Mairie 02 47 94 50 04 / 02 71 13 88 57

**DIMANCHE 6 AOUT**  
8h RANDONNEE DU COMICE A CHAMBON  
11h MESSE DE LA ST HUBERT A BOUSSAY  
15h DEFILE DE CHARS

**"COMEDIES MUSICALES" AU GYMNASSE**

PARTICIPATION DES COMMUNES DE BOUSSAY, BOUSSAY, CHAMBON, CHARNIZAY, CHALMUSSAY, PREULLY-SUR-CLAISE, TOURNON ST-PIERRE ET VEZURES-SUR-CLAISE





**Directeur de publication :** Gérard HENAULT  
**Editeur :** Communauté de Communes Loches Sud Touraine  
**Rédaction :** Service Gestion des Eaux et Milieux Aquatiques  
**Conception :** C. Pivet : plan-illustre.com  
**Crédits photographiques :** Communauté de Communes Loches Sud Touraine, GDA Loches Montrésor, Léonard de Serres (couverture), Shutterstock.  
Photos page 18 :  
Ailanthé : Annabel Porte INRA et Elodie Russier-Decoster,  
Berce du Caucase : Farbenfreude

**Communauté de Communes Loches Sud Touraine**  
**Service Gestion des Eaux et Milieux Aquatiques**  
1 rue de la Couteauderie - 37460 Montrésor  
Tél : 02 47 91 12 00 - Fax : 02 47 91 12 09  
E-mail : rivieres@lochessudtouraine.com

[www.lochessudtouraine.com](http://www.lochessudtouraine.com)



**LOCHES SUD TOURAIN**  
Communauté de communes

